

Participatieplan Windpark De Lutte (concept)



Inhoudsopgave

Samenvatting.....	3
1. Doel van participatie.....	5
2. Windpark De Lutte.....	5
3. Rollen en verantwoordelijkheden	7
4. Lokaal eigendom en coöperatie	8
5. Klankbordgroep	9
6. Wat is participatie?.....	10
7. Wat is procesparticipatie?	11
8. Over welke onderwerpen kan men participeren?.....	12
9. Wat is financiële participatie?	13
10. Communicatie over Windpark De Lutte	15
11. Planning van de participatie en communicatie	28
12. Meer informatie over het project.....	30
Bijlage 1: Kaders en uitgangspunten klankbordgroep	31
Bijlage 2: Stappenplan klankbordgroep	33
Bijlage 3: Overzicht communicatiemiddelen.....	34

Colofon

Soort document	Participatieplan Windpark De Lutte
Projectfase:	DG1
Definitief concept	Versie 1.0
Datum	Maart 2023
Auteurs	Rolf Koster, Karin Dooren en Laura Meijer van Prowind

Samenvatting

Participatieplan Windpark De Lutte

In dit participatieplan staat hoe omwonenden en belanghebbenden in de omgeving van het windpark procesmatig en financieel kunnen deelnemen aan de ontwikkeling en uitvoering van Windpark De Lutte.

1. Doel van participatie

- Bewustwording: Bewustwording creëren door de omgeving te informeren.
- Kwaliteit: Kwalitatief verbeteren van het project door het ophalen van kennis en ervaringen.
- Begrip: Creëren van begrip voor standpunten en keuzes.
- Eigenaarschap: Eigenaarschap stimuleren door samen te werken aan oplossingen.
- Democratisch proces: Hierdoor kan een (betere) relatie worden opgebouwd met betrokkenen.

2. Windpark De Lutte

Dit hoofdstuk gaat over het project Windpark De Lutte. Dit project omvat een plan voor vier windmolens langs de A1 in de buurtschap De Poppe in de gemeente Losser.

3. Rollen en verantwoordelijkheden

In dit hoofdstuk worden de rollen van de Provincie Overijssel, de gemeente Losser, Prowind, de coöperatie en de klankbordgroep toegelicht.

4. Lokaal eigendom en coöperatie

In dit hoofdstuk staat informatie over lokaal eigendom en de (nog op te richten) coöperatie. Het doel van een coöperatie is mede-eigenaarschap van het windpark (tijdens zowel de ontwikkeling als de uitvoering van het windpark) om zo zeggenschap en lokale opbrengsten te realiseren.

5. Klankbordgroep

In dit hoofdstuk staat informatie over de (nog op te richten) klankbordgroep. Deze groep kan, voorafgaande, tijdens en na de ontwikkeling van het windpark, door de overheid geraadpleegd worden en geeft informatie en advies, op basis van input uit de omgeving, over de ontwikkeling en uitvoering van het windpark.

6. Wat is participatie?

In dit hoofdstuk lichten we toe wat procesparticipatie en financiële participatie is.

7. Wat is procesparticipatie?

In dit hoofdstuk staat hoe de omgeving van Windpark De Lutte actief wordt betrokken bij de plan- en besluitvormingsprocedure.

8. Over welke onderwerpen kan men participeren?

Dit hoofdstuk geeft (op hoofdlijnen) een overzicht van onderwerpen waarop participatie van toepassing kan zijn.

9. Wat is financiële participatie?

Dit hoofdstuk gaat over financiële participatie van de omgeving. Dit kan op verschillende manieren worden bereikt:

- Mede-eigenaarschap
- Aandelen of obligaties in het windpark
- Omgevingsfonds
- Omwonendenvergoeding

10. Communicatie over Windpark De Lutte

Dit hoofdstuk gaat over de communicatie van het project. De communicatie heeft als doel:

- dat men begrijpt welke mogelijkheden er liggen
- dat men vertrouwen heeft in de samenwerking met de betrokken partijen
- Dat men actief wil meedenken en/of meewerken om zo de ambities te realiseren

11. Planning van de participatie en de communicatie

In dit hoofdstuk staat een voorlopige planning van de participatie en communicatie voor 2023.

12. Meer informatie over het project

In dit hoofdstuk staat met wie men contact kan opnemen over het project.

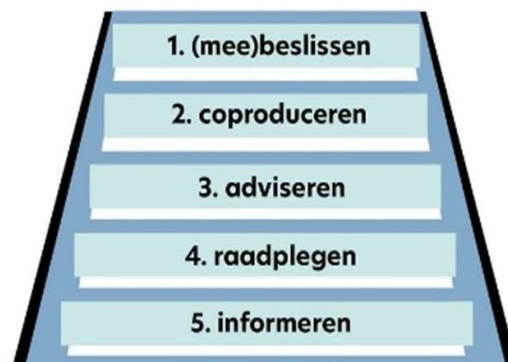
Einde samenvatting -----

Participatieplan Windpark De Lutte

In dit participatieplan staat hoe omwonenden en belanghebbenden in de omgeving van het windpark procesmatig en financieel kunnen deelnemen aan de ontwikkeling en uitvoering van Windpark De Lutte.

1. Doel van participatie

- **Bewustwording:** Bewustwording creëren door de omgeving te informeren over het project en ieders rol hierin. *Ruimte voor inbreng: informatie ontvangen*
- **Kwaliteit:** Kwalitatief verbeteren van het project door het ophalen van kennis en ervaringen vanuit de omgeving. *Ruimte voor inbreng: raadplegen en adviseren*
- **Begrip:** Creëren van begrip voor standpunten en keuzes door in gesprek te gaan met publieksgroepen uit de omgeving. Dit zorgt voor meer acceptatie bij besluitvorming. *Ruimte voor inbreng: adviseren en coproduceren*
- **Eigenaarschap:** Eigenaarschap stimuleren door samen te werken aan oplossingen voor een vraagstuk. *Ruimte voor inbreng: coproduceren en (mee)beslissen*
- **Democratisch proces:** Door ruimte te geven aan een democratisch proces kan een (betere) relatie worden opgebouwd met de betrokkenen. Hiermee kan het vertrouwen in de overheid, het project of de initiatiefnemers worden hersteld of vergroot. *Ruimte voor inbreng: coproduceren en (mee)beslissen*



Afbeelding: Participatieladder

2. Windpark De Lutte

Het project Windpark De Lutte omvat een plan voor vier windmolens langs de A1 in de buurtschap De Poppe in de gemeente Losser. Dit is een van de zoekgebieden die de RES-Twente heeft aangewezen voor de opwek van duurzame energie met zon- en windenergie. De windturbines zullen elk een vermogen hebben van ongeveer 6 Megawatt, met een geschatte capaciteit van het gehele park van ongeveer 25 MW geïnstalleerd vermogen. Het windpark wekt potentieel 68.500.000 kWh per jaar op, wat gelijk staat aan het jaarlijks stroomgebruik van ca. 20.000 huishoudens. En een andere vergelijking: met deze hoeveelheid stroomproductie kun je elk jaar ruim 15 miljoen lege telefoons dagelijks, dus 365 keer, helemaal opladen.

Nu het windpark zich in de zogenaamde ‘planfase’ bevindt (maart 2023), worden er besluiten genomen die impact zullen hebben op de omgeving. Dankzij participatie kunnen omwonenden en belanghebbenden in de omgeving van het windpark procesmatig en financieel deelnemen aan de ontwikkeling en uitvoering van Windpark De Lutte.

Projectfases Windpark De Lutte					
Initiatiefase	Planfase	Procedure en besluitvorming	Financiering en contractering	Bouw	Exploitatie
Participatie en communicatie					

Aan het eind van de planfase wordt dit plan opnieuw bekeken en waar nodig aangepast. Zodra het windpark is gerealiseerd, moet door de betrokken partijen besloten worden hoe men verder gaat met de participatie en communicatie van het windpark. Dit plan is een dynamisch document dat gedurende de ontwikkeling van het windpark regelmatig geactualiseerd en bijgewerkt zal worden.

Het project in het kort

- Prowind is initiatiefnemer van een plan voor 4 windturbines in de gemeente Losser.
- Het streven is dat 50% van Windpark De Lutte lokaal eigendom wordt, idealiter via een lokale coöperatie die mede-eigenaar en ontwikkelaar wordt van het windpark.
- Om te komen tot realisatie van het windpark worden onderzoeken uitgevoerd voor een milieueffectrapportage (MER).
- De omgeving wordt actief betrokken bij de ontwikkeling van het project door middel van participatie en communicatie.
- Na vergunningverlening gaan Prowind en de mede-initiatiefnemers verder met de uitvoering van het windpark.
- Na de onherroepelijke vergunning worden de voorbereidingen voor de bouw van het project gestart.
- Verwachte inbedrijfstelling is ongeveer over 5 jaar (volgens de huidige planning).


Wat is er tot nu toe gebeurd?

- **2018:** Prowind startte met de voorbereiding van de ontwikkeling van windpark De Lutte.
- **2019:** Vier samenwerkende gemeenten van Noordoost Twente (Dinkelland, Losser, Oldenzaal en Tubbergen) hebben gezamenlijk een concept-windbeleid opgesteld.
- **2020:** In maart 2020 werd de RES Twente door de raden van de deelnemende gemeenten aangenomen. Windenergie in De Lutte maakte hier onderdeel van uit. Losser stelde een definitieve medewerking uit omdat niet alle vier gemeenten op één lijn zaten. Na de Raadsverkiezingen in Losser (maart 2022) was er geen meerderheid in de Raad om het concept-windbeleid vast te stellen. Hierna diende Prowind een aanvraag in voor het project bij de Provincie. De provincie heeft toen met de gemeente Losser overlegt over de rol van bevoegd gezag. Gemeente Losser gaf aan dat zij deze rol niet wil. De Provincie heeft daarom de rol van bevoegd gezag.
- **2022:**
 - Gedeputeerde Staten besloot op 27 september 2022 dat de Provincie voornemens is medewerking te verlenen aan de ruimtelijke procedure om het windpark De Lutte tot stand te brengen.
 - Na het besluit van Gedeputeerde Staten diende Prowind in november 2022 een concept-Notitie Reikwijdte en Detailniveau (kortweg: NRD) in bij de Provincie. Deze is door de Provincie beoordeeld, de opmerkingen zijn vervolgens verwerkt in de NRD.
 - Op 8 december 2022 organiseerde de Provincie Overijssel een startbijeenkomst voor omwonenden en geïnteresseerden.
- **2023:**
 - Natuur en Milieu Overijssel startte in december met gesprekken met geïnteresseerden over lokaal eigendom. Het is de bedoeling dat hieruit duidelijk wordt welke inwoners en/of bedrijven een bijdrage willen leveren aan de oprichting van een lokale coöperatie. De coöperatie wordt mede-eigenaar en ontwikkelaar van het windpark.
 - In januari is een nieuwsbrief met een enquête verstuurd en alle informatie (o.a. verslag van de bijeenkomst van 8 december) is gepubliceerd op de projectwebsite. Ook is in de nieuwsbrief gevraagd of mensen al iets mee willen geven voor het participatietraject of de NRD.
 - De binnengekomen reacties zijn meegenomen bij de afronding van de concept-NRD en het participatieplan.

Planning van het project

		Ontwikkelfase				
2018-2022		2022 – 2024	2024 - ...		2027	2028
RES Twente	Initiatiefase	Planfase	Procedure en Besluitvorming	Financiering contractering en procedures	Bouw	Exploitatie
	<ul style="list-style-type: none"> September 2022 Besluit Gedeputeerde Staten: voornemen om medewerking te verlenen aan het plan van Windpark De Lutte 8 December 2022 Startbijeenkomst project 	<p>NRD en participatie</p> <ul style="list-style-type: none"> Notitie Reikwijdte en Detailniveau (NRD) Participatieplan Publicatie en ter inzagelegging Beantwoording zienswijzen Vastgestelde Nota van Antwoord <p>Verkenning</p> <ul style="list-style-type: none"> Onderzoeken uitvoeren, opstellen milieueffectrapportage (MER) Opstellen concept ontwerp projectbesluit en vergunningaanvragen 	<ul style="list-style-type: none"> Aanvragen vergunningen en indienen concept-ontwerp projectbesluit Opstellen ontwerp vergunningen Beoordelen concept-ontwerp projectbesluit en afronden tot ontwerp projectbesluit Besluit Gedeputeerde Staten Publicatie en ter inzagelegging Beantwoording zienswijzen Definitieve vergunning Definitief projectbesluit Besluit Gedeputeerde Staten Beroep Raad van State 			

Planning van de planfase (staat ook op de website)

Voorname	NRD en participatieplan (voorjaar 2023)	Verkenning (Zomer en najaar 2023)	Procedure en besluitvorming (2024)
Bekendmaken voornemen tot ontwikkeling windpark Eindresultaat: Bekendheid bij belanghebbenden	Opstellen Notitie Reikwijdte en Detailniveau (NRD) en Participatieplan Eindresultaat: <ul style="list-style-type: none"> Definitieve versie van NRD en participatieplan. Start MER en participatie. 	Uitvoering onderzoeken Opstellen MER Opstellen concepten voor: <ul style="list-style-type: none"> Vergunningaanvragen Concept ontwerp Projectbesluit Eindresultaat: <ul style="list-style-type: none"> Afgeronde MER Vergunningaanvragen Concept-ontwerp projectbesluit 	Over naar volgende fase: Procedure & Besluitvorming
Participatie en communicatie 			

3. Rollen en verantwoordelijkheden

Rol van de Provincie Overijssel

Rol van de Provincie Overijssel: bevoegd gezag. Zij neemt de noodzakelijke besluiten, begeleidt de procedure en heeft een actieve rol bij de sturing op de participatie van het project. De Provincie coördineert de vergunningprocedure, toetst het (concept-)ontwerp projectbesluit en vergunningaanvragen (waarvoor zij het bevoegd gezag is) aan de regel- en wetgeving. De Provincie stelt ook, waar nodig, (lokale) normen op voor onder andere geluid en slagschaduw. Voor zover deze nog niet door de wetgever zijn opgesteld. Wanneer andere overheden vergunningen moeten verlenen, dan zorgt de Provincie voor afstemming met deze bevoegde gezagen.

Rol van de gemeente Losser

Gemeente Losser faciliteert, informeert en verbindt de betrokken partijen om te komen tot een lokale coöperatie die invulling geeft aan 50% lokaal eigendom. Natuur en Milieu Overijssel (NMO) heeft de opdracht gekregen van de gemeente Losser om te onderzoeken wat er mogelijk is op het gebied van lokaal eigendom en het oprichten van een lokale coöperatie. Zodra de lokale coöperatie is opgericht en een samenwerking met Prowind is gesloten, trekt NMO zich terug uit dit proces.

Rol van Prowind

Prowind is initiatiefnemer van het windpark en voert samen met de toekomstige coöperatie en in afstemming met de gemeente Losser en de Provincie het project uit. In de planfase gaat het hierbij om het uitvoeren van de onderzoeken en het participatietraject. Gedurende dit traject betreft Prowind de omgeving bij de ontwikkeling en uitvoering van het windpark.

Rol van de coöperatie (nog op te richten)

Het doel van een lokale coöperatie, als mede-eigenaar en ontwikkelaar van het windpark, is om zeggenschap en 50% van de opbrengsten te verwerven om daarmee in te kunnen zetten op een manier zoals door de leden van de coöperatie goed wordt geacht. De oprichting van een coöperatie is onderdeel van dit participatieplan en zal worden aangejaagd/ondersteund, in opdracht van de gemeente Losser, door Natuur en Milieu Overijssel.

Rol van de klankbordgroep (nog op te richten)

De nog op te richten klankbordgroep vertegenwoordigt de belangen van de omgeving. De klankbordgroep is onafhankelijk. Dit in tegenstelling tot de coöperatie die een direct belang bij het windpark heeft. In de klankbordgroep worden alle onderwerpen besproken die voor de omgeving en het windpark van belang zijn. De klankbordgroep levert een raadplegende en adviserende bijdrage.

4. Lokaal eigendom en coöperatie

De ontwikkeling en uitvoering van het project gaat, bij voorkeur, in samenwerking met een nog op te richten lokale coöperatie en een klankbordgroep. Natuur en Milieu Overijssel (NMO) heeft de opdracht gekregen van de gemeente Losser om te onderzoeken wat er mogelijk is op het gebied van lokaal eigendom en een lokale coöperatie.

Coöperatie (mede-eigenaar en ontwikkelaar)

De provincie heeft met Prowind de afspraak gemaakt (als onderdeel van de intentieovereenkomst voor de grondpositie) dat 50% van het eigendom van het toekomstige windpark in lokale handen komt. Ook is 50% lokaal eigendom onderdeel van de kaders uit de RES en het provinciaal beleid. Het doel van een coöperatie is mede-eigenaarschap van het windpark (tijdens zowel de ontwikkeling als de uitvoering van het windpark) om zo zeggenschap en lokale opbrengsten te realiseren. De coöperatie is ook, samen met Prowind, verantwoordelijk voor de uitvoering van dit participatieplan.

De coöperatie heeft een belang bij de ontwikkeling en realisatie van het windpark en is daarmee geen onafhankelijke partij. Voor het starten van het participatietraject is het daarom belangrijk om naast de coöperatie een onafhankelijke klankbordgroep op te richten die de stem vertegenwoordigt van de omgeving. Deze wordt bij voorkeur voorgezeten door een onafhankelijke voorzitter en gevoed met informatie vanuit Prowind en de toekomstige coöperatie. Randvoorwaarden bij de oprichting van een coöperatie:

- Deze is democratisch toegankelijk voor iedereen die in Losser woont en die een rol wil spelen in het project en daar medeverantwoordelijkheid voor wil dragen
- Het lidmaatschap is toegankelijk voor iedereen in de omgeving en gedeelde zeggenschap is voor iedereen die mee wil doen, bereikbaar
- De coöperatie is lokaal geworteld

Het aanjagen van de oprichting van een coöperatie is onderdeel van dit plan en zal worden uitgevoerd door NMO. Zij gaat ook in afstemming met Prowind, de gemeente Losser en de Provincie over de invulling en uitvoering van het participatietraject. Dankzij een coöperatie wordt de omgeving op gestructureerde wijze betrokken bij het windpark en is er een herkenbaar punt waar de betrokkenen en belangen rondom het windpark samenkomen.

Rol van de Provincie bij het oprichten van een coöperatie

Quote uit het Provinciaal Programma Energiestrategie (PPE)*: *'50% lokaal eigendom vraagt om ondernemerschap, investeren en daarmee risico lopen. Wij als Provincie kunnen hierbij ondersteunen. Dat doen we door:*

- *Het beschikbaar stellen van informatie over windprojecten voor gesprekken met omwonenden.*
- *Het leveren van projectleiders bij grensoverschrijdende projecten.*
- *Op te treden als bevoegd gezag en zo te sturen op lokaal eigendom.*
- *Financiële ondersteuning te bieden via het Energiefonds Overijssel voor de ontwikkelfase waarin coöperaties vaak nog niet de middelen hebben om te investeren. Wij onderzoeken of dit voldoende is of dat aanvullende financiering nodig is, bijvoorbeeld voor het eigen vermogen of de realisatie.*

'Mocht het uiteindelijk niet mogelijk blijken om 50% lokaal eigendom te realiseren dan is er ruimte om hier vanwege lokale project gerelateerde redenen van af te wijken. Dat moet nader gemotiveerd worden, alsook welke mogelijkheden openblijven voor lokale partijen om later alsnog tegen redelijke voorwaarden in te stappen. De eis van 50% lokaal eigendom staat los van financiële compensatie van de omgeving zoals doorgaans gebeurt door een omgevingsfonds en/of een omwonendenregeling.'

*[Provinciaal Programma Energiestrategie \(nieuweenergieoverijssel.nl\)](https://www.provincieoverijssel.nl/overijssel/energie/energiestrategie)

Los van de rol qua ondersteuning heeft de provincie aangegeven interesse te hebben in bosaanplant in het gebied. Als onderdeel van de intentieovereenkomst voor de grondpositie is dan ook afgesproken dat in het participatieproces tevens gekeken wordt met de omgeving of er behoefte is aan bosaanplant. Bv. als compensatiemaatregelen of om het zicht op windmolens op strategische plekken weg te nemen. Waar nodig neemt de provincie hiervoor deel aan sessies of bijeenkomsten die onderdeel zijn van het participatieproces.

De coöperatie heeft een belang bij de ontwikkeling en realisatie van het windpark en is daarmee geen onafhankelijke partij. Voor het slagen van het participatietraject is het daarom belangrijk om naast de coöperatie een onafhankelijke klankbordgroep op te richten die de stem vertegenwoordigt van de omgeving. Deze wordt bij voorkeur voorgezeten door een onafhankelijke voorzitter en gevoed met informatie vanuit Prowind en de toekomstige coöperatie.

5. Klankbordgroep

Een klankbordgroep geeft Prowind, de gemeente Losser en de Provincie Overijssel de kans om informatie te delen met de omgeving en te luisteren naar de zorgen en behoeften van de omgeving. De klankbordgroep kan, voorafgaande, tijdens en na de ontwikkeling van het windpark, door de overheid geraadpleegd worden en geeft informatie en advies, op basis van input uit de omgeving, over de ontwikkeling en uitvoering van het windpark.

Deelnemers brengen hun visies, ideeën, meningen, knelpunten en wensen in. De klankbordgroep wordt regelmatig door de initiatiefnemers geconsulteerd en gevraagd om advies en feedback te geven op de plannen en actief mee te denken. De mening van de klankbordgroep wordt serieus meegewogen in de te nemen stappen in de verkenning en de eventueel daaropvolgende ontwikkel- en vergunningentrajecten en later ook bij de realisatie. Het staat leden van de klankbordgroep vrij

om gebruik te maken van de mogelijkheden van inspraak, zienswijze, bezwaar en beroep. Zij committeren zich niet vanzelfsprekend aan de besluiten van de initiatiefnemers. De klankbordgroep kan uiteraard ook ongevraagd en op ad hoc basis advies uitbrengen.

Er worden ook een aantal randvoorwaarden gesteld aan de klankbordgroep:

- Het is van belang dat deze een afspiegeling vormt van de lokale samenleving. In het geval lokale organisaties deelnemen, is per organisatie telkens één afgevaardigde betrokken bij de klankbordgroep
- De klankbordgroep moet input kunnen leveren op bepaalde thema's en kan daarom niet te groot worden. We denken aan ongeveer 10 leden, die hun eigen achterban vertegenwoordigen.
- De klankbordgroep geeft op een aantal thema's input. Je kunt hierbij denken aan de onderzoeksresultaten tijdens de MER-fase, de inrichting van het project, de inpassing van het windpark in haar omgeving etc.
- Idealiter zijn vertegenwoordigers welkom van de bewonersstichting van recreatiewoningen, natuurmonumenten, leden van de dorpsraad, vertegenwoordigers van de omliggende landgoederen, direct omwonenden etc.

De oprichting van de klankbordgroep en de coöperatie verloopt parallel. Er zijn daarom verschillende scenario's mogelijk:

- Het kan zijn dat eerst een klankbordgroep wordt opgericht die een rol gaat spelen bij het bespreken van onder andere de Notitie Reikwijdte en Detailniveau (NRD) en de Milieueffectrapportage (MER).
- Zolang er nog geen klankbordgroep opgericht is, zal de initiatiefnemer, in afstemming met de Provincie en de gemeente Losser, de omgeving veel ruimte bieden om mee te denken en praten gedurende het project bijvoorbeeld tijdens themabijeenkomsten. Ook kan men vragen en opmerkingen sturen naar info@windparkdelutte.nl. Deze mailbox wordt dagelijks bijgehouden.

De komende periode zal duidelijker worden hoe dit verder vorm gaat krijgen. Betrokkenen en de omgeving van het windpark worden hierover geïnformeerd via de nieuwsbrief, tijdens bijeenkomsten en ze kunnen informatie vinden op de projectwebsite.

6. Wat is participatie?

In de Omgevingswet is participatie een belangrijke pijler met als uitgangspunten:

- Oprechte én wederkerige interesse in partijen; ieders inbreng telt.
- Duidelijke kaders rond het doel van de participatie en de inbreng.
- Transparantie over de weging van inbreng en de manier van terugkoppelen.
- Bestuurlijk commitment van het bevoegd gezag.

Daarnaast houden we rekening met:

- Gedragscode Acceptatie & participatie Windenergie op land (NWEA)
- Provinciaal Programma Energiestrategie (PPE)

Er zijn twee soorten participatie:

1. Procesparticipatie

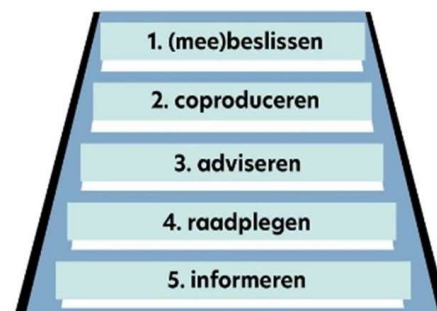
Procesparticipatie is het actief betrekken van de omgeving bij de plan- en besluitvormingsprocedure van het windpark. Voorbeelden zijn het informeren van de omgeving via een nieuwsbrief, het opzetten van een klankbordgroep waarbij de omgeving de mogelijkheid krijgt om mee te praten over het windpark en het organiseren van bijeenkomsten over de effecten van het windpark op de omgeving.

2. Financiële participatie

Financiële participatie gaat over het financieel meedoen met het windpark bijvoorbeeld via mede-eigenaarschap, obligaties of aandelen (De uitgifte van aandelen aan omwonenden verloopt via de coöperatie), omgevingsvergoedingen en een omgevingsfonds. Lokaal eigendom (in de vorm van een coöperatie) is geen onderdeel van het financiële participatieplan, want dit wordt straks ingevuld en uitgevoerd door de nog op te richten coöperatie.

7. Wat is procesparticipatie?

De omgeving van Windpark De Lutte wordt actief betrokken bij de plan- en besluitvormingsprocedure. Om te bepalen welke vorm van participatie effectief is, gebruiken we de participatieladder. Per onderwerp of mijlpaal bepalen we wie hierbij op welke manier betrokken worden.



Afbeelding: Participatieladder

Vorm van participatie	Involed op proces door omgeving	Doel van participatie
Meebeslissen	<ul style="list-style-type: none"> Gelijkwaardige partners Deelnemers beslissen binnen kaders 	<ul style="list-style-type: none"> Bewustwording Kwaliteit Begrip Eigenaarschap Democratisch proces
Coproduceren	<ul style="list-style-type: none"> Samenwerkingspartners Inbreng bindend voor besluit 	<ul style="list-style-type: none"> Bewustwording Kwaliteit Begrip Eigenaarschap Democratisch proces
Adviseren	<ul style="list-style-type: none"> Voorstel inbrengen Bestuur beslist 	<ul style="list-style-type: none"> Bewustwording Kwaliteit Begrip
Raadplegen	<ul style="list-style-type: none"> Mening geven Bestuur beslist 	<ul style="list-style-type: none"> Bewustwording Kwaliteitsbegrip
Informeren	<ul style="list-style-type: none"> Informeren over besluit Geen formele inbreng 	<ul style="list-style-type: none"> Bewustwording

Wie betrekken we bij de ontwikkeling en uitvoering van het project?

Een belangrijke doelgroep voor het project zijn de direct omwonenden, bedrijven en andere belanghebbenden binnen een straal van 1500 meter. Zowel aan de Nederlandse als de Duitse kant van de grens. Daarnaast zijn er stakeholders die vanuit hun taak, opdracht of wettelijke verantwoordelijkheid een groot belang hebben en die vanuit die rol betrokken zullen worden bij de ontwikkeling van dit windpark.

Interne doelgroepen:

- Initiatiefnemers: Prowind en de nog op te richten coöperatie
- Bestuurders, raadsleden en ambtenaren aangevuld met ingehuurde adviseurs en professionals
- Natuur en Milieu Overijssel (NMO)

Externe doelgroepen:

- Grondeigenaren
- Nog op te richten klankbordgroep
- Direct omwonenden en bedrijven (Aan de Nederlandse en Duitse zijde, 1500 meter rond project)
- Bewoners van de gemeente Losser
- Omwonenden in de omgeving van het windpark
- Ondernemers in de omgeving van het windpark
- Belangenorganisaties (bijvoorbeeld Dorpsraad)
- Natuur- en milieuorganisaties (bijvoorbeeld Stichting Behoud Twents Landschap)
- Brancheorganisaties
- Recreanten en toeristen
- Scholen en universiteiten
- Andere belanghebbenden
- Pers*

*De Pers is een belangrijke intermediair voor het delen van informatie over het project.

Tegenstanders van het windpark

Bij de ontwikkeling van een windpark hebben we te maken met weerstand vanuit de omgeving en met tegenstanders. Deze tegenstanders zijn geen aparte doelgroep maar vragen wel aandacht. Het kan voorkomen dat een verzoek om een dialoog door tegenstanders wordt afgewezen met als gevolg dat men buitenspel komt te staan en geen rol speelt in het participatietraject. Een goede manier om in contact te blijven is door hen tijdig en transparant te informeren over ontwikkelingen en stappen die worden genomen in het project. En indien mogelijk hierover in gesprek te gaan.

8. Over welke onderwerpen kan men participeren?

Hieronder staat (op hoofdlijnen) een overzicht waarop participatie van toepassing kan zijn:

- Notitie Reikwijdte en detailniveau en Milieueffectrapportage
- Normering van de effecten van het windpark op de leefomgeving, zoals geluid en slagschaduw.
- Normering van de effecten op het milieu en de natuur in de omgeving van het windpark.
- Normering van de effecten van het windpark op omgevingswaarden zoals cultuurhistorie en de lokale economie.
- Inpassing van het windpark (binnen de bestaande beperkingen en randvoorwaarden).
- Financiële participatie zoals omgevingsvergoedingen, aandelen en een omgevingsfonds.
- Bevorderen van lokale economie zoals het lokaal aanbesteden of onderhands gunnen van werkzaamheden aan of rond het windpark en de inrichting van de locatie tijdens de bouw- en beheerfase.
- Bepalen aanvoerroutes en kabeltracés tijdens de bouw van het windpark.

Los van bovenstaande onderwerpen kan de omgeving ook invloed uitoefenen op de communicatie over het project en aangeven hoe men betrokken wil worden bij het project bijvoorbeeld via een enquête of door een e-mail te sturen naar info@windparkdelutte.nl.

Wat staat er vast?

Bij de ruimtelijke procedure moet met veel zaken rekening worden gehouden. Daardoor staan er ook zaken vast. De invloed van de omgeving hierop is beperkt. Er zijn ook wettelijke kaders die voor beperkingen zorgen. Denk hierbij aan lokale en landelijke milieunormen.

Vastgesteld beleid en randvoorwaarden:

- We hebben een internationaal, nationaal en regionaal akkoord gesloten over hoe we de klimaatcrisis bestrijden.
- We hebben nationaal vastgelegd dat er 35 terawatt uur (TWh) uur duurzame windenergie op land moet worden opgewekt.
- Dit gebied is aangewezen als zoekgebied voor windenergie in de regionale energiestrategie RES Twente (RES 1.0).
- De Provincie Overijssel heeft aangegeven in principe medewerking te willen verlenen aan het doorlopen van de ruimtelijke procedure.
- Zonne-energie en windenergie zijn nu de best beschikbare technieken voor duurzame energie en er moet een goed evenwicht zijn om de maatschappelijke kosten te beheersen en te zorgen voor leveringszekerheid van elektriciteit.
- Er bevinden zich enkele technische restricties in het gebied tot waar een bepaalde afstand bewaard moet worden: de invliegfunnel van het vliegveld en het nabijgelegen natuurgebied.
- Tot woningen dient er een bepaalde afstand gehouden te worden die samenhangt met de landelijke (nog vast te stellen) dan wel lokale geluidsnormen. Dit zijn zogenaamde milieunormen (onder andere afstand, geluid en slagschaduw).
- Afhankelijk van de vraag onder welke voorwaarden het initiatief vergund wordt, zal het initiatief getoetst worden aan een aantal wettelijke milieunormen. Denk hierbij aan de Wnb vergunning (Wet natuurbescherming).

9. Wat is financiële participatie?

Prowind hecht veel waarde aan een goede relatie en samenwerking met de omgeving. Het is van groot belang dat bij de ontwikkeling, bouw en exploitatie van dit project een relatie wordt opgebouwd met de belanghebbenden en omgeving van het windpark. Het delen van de opbrengst van het windpark speelt daarin een belangrijke rol.

Financiële participatie van de omgeving kan op verschillende manieren worden bereikt. Voorbeelden hiervan zijn:

- Mede-eigenaarschap, bijvoorbeeld via de (nog op te richten) lokale coöperatie. De verdere uitwerking hiervan valt buiten de scope van dit participatieplan. De coöperatie staat uiteindelijk samen met Prowind aan de lat voor de uitvoering van dit participatieplan.
- Via aandelen of obligaties in het windpark. (De uitgifte van aandelen aan omwonenden verloopt via de coöperatie), omgevingsvergoedingen en een omgevingsfonds.
- Er komt een omgevingsfonds. Een deel van de financiële opbrengsten winsten kunnen via dit fonds ingezet worden ten behoeve van de omgeving. (Zie [Gedragcode Acceptatie & Participatie Windenergie op Land - NWEA](#): EUR 0,5/MWh, ongeveer EUR 34.000 per jaar) Een deel van de financiële opbrengsten kunnen via dit fonds ingezet worden ten behoeve van de omgeving. Bijvoorbeeld voor duurzame en sociale initiatieven zoals natuurontwikkeling, een nieuw buurthuis of de aanleg van sportvelden.
- Mensen in de directe omgeving (binnen een straal van 1.500 meter van het windpark) ontvangen een omwonendenvergoeding.

Het voorstel voor financiële participatie wordt gemaakt door Prowind in samenwerking met de Provincie Overijssel, de gemeente Losser, de nog op te richten lokale coöperatie en klankbordgroep, de direct omwonenden en met andere belanghebbenden.

Stakeholders voor financiële participatie

- **Coöperatie:** De eerste stap in het project is invulling geven aan 50% lokaal eigendom. Natuur en Milieu Overijssel (NMO) gaat met geïnteresseerden in gesprek over wat lokaal eigendom precies is en hoe men concreet kan deelnemen. Deze gesprekken vinden vanaf december/januari 2023

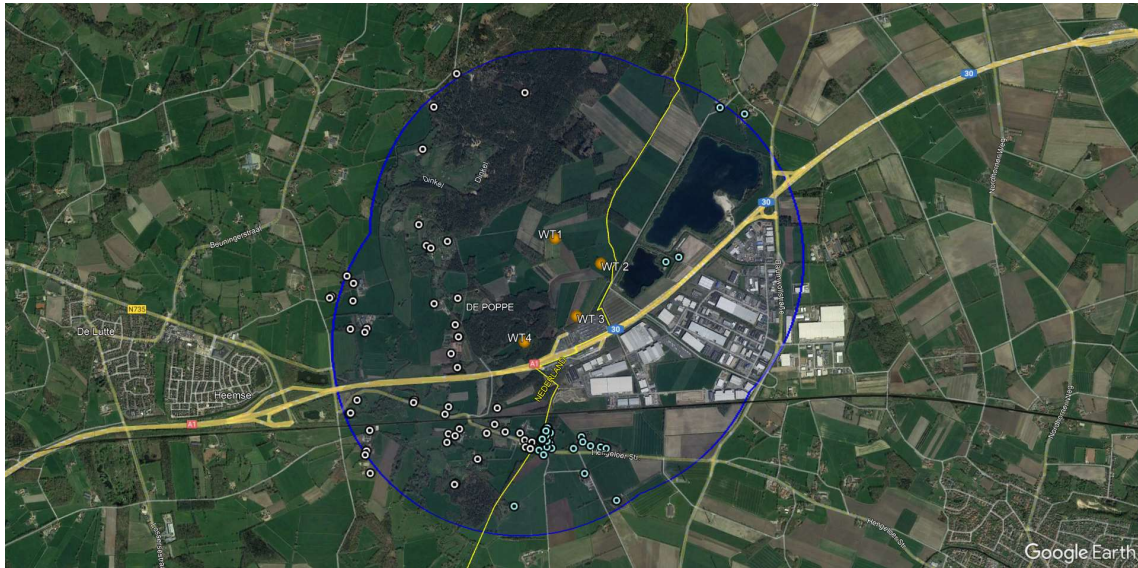
plaats. Het is de bedoeling dat hieruit duidelijk wordt welke inwoners en/of bedrijven mede-eigenaar willen worden van het windpark om zo 50% lokaal eigendom te organiseren.

- **Landeigenaren:** De eigenaren van de grond die hun percelen ter beschikking hebben gesteld voor het opwekken van duurzame energie.
- **Direct omwonenden (binnen 1500 meter):** Deze groep huishoudens heeft te maken met de directe invloeden van de toekomstige windturbines in de omgeving.
- **Belanghebbenden in omgeving van het windpark (buiten 1500 meter):** Deze groep heeft te maken met de indirecte invloeden van de toekomstige windturbines in de omgeving.
- **Gemeente Losser:** Gemeente Losser faciliteert, informeert en verbindt de betrokken partijen om te komen tot een lokale coöperatie die invulling geeft aan 50% lokaal eigendom. Natuur en Milieu Overijssel (NMO) heeft de opdracht gekregen van de gemeente Losser om te onderzoeken wat er mogelijk is op het gebied van lokaal eigendom en het oprichten van een lokale coöperatie.
- **Provincie Overijssel:** De Provincie is het bevoegd gezag voor het verlenen van de benodigde vergunningen en ziet daarmee toe op de invulling van de financiële participatie.
 - **Prowind:** Prowind B.V. is initiatiefnemer van windpark De Lutte. Samen met de toekomstige coöperatie zijn ze verantwoordelijk voor de ontwikkeling en uitvoering van het windpark.

Tegemoetkoming voor omwonenden

Een windpark heeft impact op de omgeving van de plaats waar het park komt te staan. Voor landeigenaren gaat het met name over het recht om op het perceel een windturbine te plaatsen en het fysieke oppervlak dat in gebruik wordt genomen. Bij direct omwonenden en andere belanghebbenden kunnen onder andere slagschaduw, geluid, gezondheid en verandering in het landschap een zorg zijn. Tijdens de ontwikkeling en uitvoering van het windpark, vinden we het belangrijk om hiermee rekening te houden en om de impact van het windpark te compenseren.

Ieder perceel dat binnen de wettelijke en technische restricties valt van het plangebied is onderdeel van de ontwikkeling van het windpark. In totaal zijn 6 landeigenaren bereid zijn/haar gronden ter beschikking te stellen aan Windpark De Lutte. Alle woningen binnen een straal van 1500 meter (zowel aan de Duitse als Nederlands kant van het projectgebied), gerekend vanaf de windturbines, worden in dit participatieplan meegenomen als direct omwonenden. In totaal zijn er 52 Nederlandse woningen en 37 Duitse woningen die in aanmerking komen voor een tegemoetkoming.



Afbeelding: Direct omwonenden van windpark De Lutte binnen een straal van 1500 meter

Jaarlijks wordt vanuit het project een vaste tegemoetkoming per huishouden ter beschikking gesteld. Het betreft een bovenwettelijke maatregel, wat betekent dat de initiatiefnemers er *zelf* voor kiezen om deze tegemoetkoming uit te betalen aan de direct omwonenden.

Er zijn verschillende structuren mogelijk voor de vergoedingen. Een voorbeeld is een gelijke tegemoetkoming voor iedereen binnen 1500 meter of een 'Waarde per Meter-structuur' (WPM). Hierbij krijgt een omwonende een basisbedrag voor het wonen binnen de 1500 meter. En daarbovenop komt een tegemoetkoming voor elke meter dat hij/zij dichter bij het windpark woont gegeven, gerekend vanaf de 1500 meter straal. De tegemoetkomingen worden door de initiatiefnemers afgestemd met de omwonenden.

Omgevingsfonds

Voor iedereen die in de omgeving van het windpark woont, komt er een omgevingsfonds. Een omgevingsfonds is een financiële constructie die bedoeld is om een deel van de opbrengsten van een windpark te delen met de omgeving en omwonenden. (Zie [Gedragscode Acceptatie & Participatie Windenergie op Land - NWEA](#): EUR 0,5/MWh, ongeveer EUR 34.000 per jaar) Vaak zijn het stichtingen met een bestuur bestaande uit omwonenden of afgevaardigden van organisaties die actief zijn in het gebied rond het windpark. Het omgevingsfonds wordt tijdens de bouwfase opgericht. Prowind maakt hiervoor een voorstel in samenwerking met de nog op te richten coöperatie en klankbordgroep en in afstemming met de Provincie Overijssel en de gemeente Losser. In het voorstel zullen we optimaal rekening gehouden met wensen die in het gebied leven.

10. Communicatie over Windpark De Lutte

We communiceren in het Nederlands en Duits met de omgeving om belanghebbenden en geïnteresseerden zo goed mogelijk te informeren over het project en te betrekken bij de ontwikkeling van het windpark.

Doelstellingen van de communicatie

- Zorgen dat belanghebbenden en geïnteresseerden weten waar zij informatie over het project kunnen vinden en welke partijen voor welke informatie en vragen aanspreekbaar zijn.
- Zorgen voor een bepaalde mate van acceptatie en draagvlak bij belanghebbenden en geïnteresseerden.

- Zorgen dat belanghebbenden en geïnteresseerden zich ervan bewust zijn dat zij actief kunnen meedenken en -werken tijdens de ontwikkeling van Windpark De Lutte.
- Zorgen dat belanghebbenden en geïnteresseerden tijdig de juiste informatie ontvangen om hun actieve rol in het participatieproces goed te kunnen invullen.
- Zorgen dat de verwachtingen realistisch zijn bij belanghebbenden en geïnteresseerden gedurende het project.

We streven naar een situatie waarin men begrijpt welke mogelijkheden er liggen, men vertrouwen heeft in de samenwerking rondom de geformuleerde ambities en daar actief over wil meedenken en/of meewerken om zo de ambities te realiseren.

Uitgangspunten communicatie

Om bovenstaande doelstellingen te realiseren, hanteren we de volgende uitgangspunten:

- We zijn een goede buur en gaan op een persoonlijke, zorgvuldige, respectvolle en proactieve manier om met de omgeving.
- We streven naar een duurzame relatie met de omgeving die ruimte biedt om elkaar beter te leren kennen en ruimte biedt voor dialoog over het project.
- We managen de verwachtingen van de omgeving met transparante communicatie. We zeggen wat we doen en doen wat we zeggen en zijn open over de mate waarin belanghebbenden kunnen participeren.
- We communiceren proactief, tijdig en transparant. Zo blijft de omgeving op de hoogte van actuele ontwikkelingen en heeft ze de kans om eventueel mee te denken over ontwikkelingen binnen het project.
- We reageren voortvarend en oplossingsgericht op vragen, klachten en opmerkingen. Zo weet men dat men gehoord wordt en serieus wordt genomen. Dit helpt ook om een goed contact met de omgeving op te bouwen en te weten wat er leeft.

Communicatieboodschap

Het is belangrijk om een eenduidige boodschap te hanteren in alle online en offlinecommunicatie. Zodat voor iedereen helder is wat we doen, waarom we dit doen, hoe we dat doen en wanneer. Alle afzenders van communicatie (Prowind, Provincie Overijssel, gemeente Losser, Natuur en Milieu Overijssel en de nog op te richten coöperatie en klankbordgroep) hebben een eigen rol binnen het project en communiceren ook vanuit die rol. Binnen het project gebruiken de verschillende partijen zoveel mogelijk dezelfde consistente boodschap in hun communicatie over het windpark. Deze boodschap moet nog worden geformuleerd in het voorjaar van 2023.

Communicatiestrategie

Het ontwikkelen van een windpark is een complex proces. De weg van een idee naar ontwikkeling kent veel verschillende stappen. Voor de initiatiefnemers en overheden is de route duidelijk. Maar voor de belanghebbenden en geïnteresseerden is dit proces vaak een doolhof waarin ze zich verloren voelen en achter elke hoek gevaar zien. Om deze negatieve gevoelens weg te nemen, communiceren we open en transparant over de ontwikkelingen binnen het project en de stappen die we nemen.

We leggen uit waarom we iets doen, laten zien op welke momenten er beslissingen worden genomen, geven aan wanneer er participatiemomenten plaatsvinden en wanneer formele inspraak mogelijk is. Ook zullen we aangeven wat er met reacties en input wordt gedaan.

Het opbouwen van een goede relatie met alle doelgroepen is een investering voor de toekomst. Daarom zullen we naast persoonlijke communicatie ook diverse online en offlinecommunicatie inzetten om de informatie te delen. De inzet van alle communicatiemiddelen is erop gericht dat belanghebbenden en geïnteresseerden het belang gaan inzien en begrijpen waarom Windpark De

Lutte wordt ontwikkeld. Om de verschillende doelgroepen te bereiken en te betrekken bepalen we per doelgroep de meest effectieve aanpak en de bijbehorende communicatiemiddelen (zie in de bijlage een overzicht met communicatiemiddelen). Hierbij is het belangrijk om ervoor te zorgen dat we niet alleen zenden, maar vooral ook goed luisteren en vervolgens snel en accuraat antwoorden.

Bestuurlijke beslismomenten, de fasering in het project en belangrijke ontwikkelingen rond het windpark vormen de centrale mijlpalen in de communicatie en participatie.

Dit vertaalt zich in de volgende communicatiemiddelen:

- Website Windpark De Lutte = centrale plek voor alle informatie over het project.
 - Projectinformatie (contactinformatie, fases en proces)
 - Planning
 - Rapporten (onder andere NRD en MER)
 - Informatie over initiatiefnemer en betrokken partijen.
 - Informatie werkwijze participatie (wie heeft wanneer en hoe inspraak?)
 - Verslagen en afspraken gedurende ontwikkeling en uitvoering project van:
 - Klankbordgroep
 - Coöperatie
- Nieuwsbrieven (e-mail en/of geprint) voor iedereen die zich daarvoor aanmeldt. Deze komen ook op de website te staan.
- Uitnodigingen (e-mail en/of geprint) voor bijeenkomsten, zowel op naam als breed verspreid via lokale media.
- Brieven/verslagen/documenten (e-mail en/of geprint) voor inwoners en bedrijven binnen een straal van 1500 meter.
- Persberichten
- Klankbordgroep (nog op te richten)

Rol van de klankbordgroep

De klankbordgroep kan voorafgaande, tijdens en achteraf door de overheid geraadpleegd worden en geeft informatie en advies, op basis van input uit de omgeving, over de ontwikkeling en uitvoering van het windpark. Leden van de klankbordgroep worden geworven via onder andere de nieuwsbrief en tijdens bijeenkomsten. In bijlage 1 staan de kaders en uitgangspunten voor de klankbordgroep.

Inclusieve communicatie

In onze communicatie is het belangrijk dat iedereen op een gelijke manier gebruik kan maken van de informatie over dit project. Daarom streven we naar inclusieve communicatie. Dit betekent:

- Communicatie in zowel het Nederlands als Duits (ook een samenvatting van dit plan).
- Informatie en communicatie moet voor een zo groot mogelijke groep te begrijpen zijn (begrijpelijke taal, uitleg in beeld, toegankelijk voor mensen met beperkingen).
- Informatie en communicatie moet herkenbaar zijn voor een zo groot mogelijke groep (rekening houden met culturele verschillen en stereotype beelden voorkomen).
- Online en offlinekanalen moeten een zo groot mogelijke groep bereiken.

Onze 'taal' binnen het project zit vol technische terminologie, afkortingen en inhoudelijke begrippen. Door deze te gebruiken lopen we het risico, dat bepaalde doelgroepen deze informatie niet begrijpen of verkeerd interpreteren. Daarom is het advies om zo veel mogelijk te kiezen voor begrijpelijke Nederlandse taal (B1 niveau). Zo bereiken we meer mensen en komt de boodschap beter over. Daarnaast is het bij (complexe) informatie soms beter om beeld te gebruiken in plaats van tekst. Per doelgroep zullen we bekijken wat het beste werkt. Tekst of beeld of een combinatie van beide. Zo zorgen we dat de boodschap overkomt bij de mensen die we willen bereiken.

Participatieplan Windpark De Lutte (concept)

Participatie en communicatie over Notitie Reikwijdte en Detailniveau (NRD)

Notitie Reikwijdte en Detailniveau (NRD)				
Onderwerp	belanghebbenden	Participatie	Communicatie	Toelichting
Opstellen Notitie Reikwijdte en Detailniveau door omgeving	Alle belanghebbenden	Informereren en raadplegen	<ul style="list-style-type: none"> • Informatie op website • Nieuwsbrief 	Adviesbureau Bosch & Van Rijn heeft de NRD opgesteld met input van de initiatiefnemers en in afstemming met het bevoegd gezag.
Beoordelen en besluitvorming Notitie Reikwijdte en Detailniveau door Provincie	Provincie	Beoordelen en vaststellen		De formele route ligt bij de provincie. Dit betreft het inhoudelijk beoordelen van de NRD en het vaststellen van de concept-NRD en participatieplan door Gedeputeerde Staten.
Beoordelen Notitie Reikwijdte en Detailniveau door omgeving	Alle belanghebbenden	Informereren en raadplegen	<ul style="list-style-type: none"> • Informatie op website • Nieuwsbrief • Publicaties in provinciaal blad en huis-aan-huis-bladen • Uitnodiging bijeenkomst • Bijeenkomst – april 2023 • 6 weken ter inzage april 2023 bij provincie, gemeente en online op projectwebsite • Afstemming met coöperatie • Afstemming met klankbordgroep 	<p>Na vaststelling van de NRD door Gedeputeerde Staten wordt de NRD voor zes weken ter inzage gelegd. (april/mei 2023)</p> <p>In deze periode wordt een bijeenkomst georganiseerd. Tijdens een bijeenkomst wordt het doel, de functie en de inhoud van de NRD toegelicht. Er is hier ruime gelegenheid voor het beantwoorden van al uw vragen.</p>

Participatieplan Windpark De Lutte (concept)

Notitie Reikwijdte en Detailniveau (NRD)				
Onderwerp	belanghebbenden	Participatie	Communicatie	Toelichting
Adviseren Notitie Reikwijdte en Detailniveau door provincie	Wettelijke overlegpartners en commissie MER	Adviseren		De Provincie vraagt haar wettelijke overlegpartners en de commissie MER om advies over de NRD.
Vaststellen Nota van Antwoord	Provincie	Beoordelen en vaststellen	<ul style="list-style-type: none"> • Informatie op website • Nieuwsbrief 	<p>De ingediende zienswijzen en adviezen worden samengevat en van antwoord voorzien in een Nota van Antwoord. De Nota van Antwoord wordt vastgesteld door Gedeputeerde Staten.</p> <p>Deze vaststelling wordt extern bekendgemaakt. Er kunnen hiertegen geen zienswijzen ingediend worden. Opmerkingen op de Nota van Antwoord kunnen ingediend worden, zodra het MER is vastgesteld door Gedeputeerde Staten.</p>

Participatieplan Windpark De Lutte (concept)

Participatie en communicatie over Milieueffectrapportage (MER)

Milieueffectrapportage (MER)				
Onderwerp	Belanghebbenden	Participatie	Communicatie	Toelichting
Opstellen Milieueffectrapportage	Alle belanghebbenden en geïnteresseerden	Informeren en raadplegen	<ul style="list-style-type: none"> • Informatie op website • Nieuwsbrief • Uitnodiging bijeenkomst • Bijeenkomst – okt 2023 • Afstemming met coöperatie • Afstemming met klankbordgroep 	Het MER wordt opgesteld door adviesbureau Bosch & Van Rijn, met als input de NRD en de Nota van Antwoord. Diverse onderzoeken worden uitgevoerd. Tijdens het opstellen van het MER worden bijeenkomsten voor belanghebbenden/klankbordgroep en geïnteresseerden georganiseerd over bijvoorbeeld geluid, slagschaduw, natuur, economie en andere onderwerpen. De resultaten uit deze bijeenkomsten worden meegewogen bij het verder opstellen van het MER. Initiatiefnemer dient een concept MER ter beoordeling in bij de Provincie.
Ecologiestudie	Natuur-en Milieuorganisaties	Informeren, raadplegen en adviseren	<ul style="list-style-type: none"> • Contact per e-mail en telefoon 	Er wordt door de initiatiefnemers proactief contact gezocht met natuur-en milieuoorganisaties.

Participatieplan Windpark De Lutte (concept)

Milieueffectrapportage (MER)				
Onderwerp	Belanghebbenden	Participatie	Communicatie	Toelichting
Bespreken bovenwettelijke maatregelen	Alle belanghebbenden	Informereren, raadplegen en adviseren	<ul style="list-style-type: none"> • Contact per e-mail en telefoon • Informatie op website • Nieuwsbrief • Afstemming met coöperatie • Afstemming met klankbordgroep 	Naast de wettelijke maatregelen voor geluid, slagschaduw en bijvoorbeeld stilstand voor fauna, bieden de initiatiefnemers ook bovenwettelijke maatregelen aan, bijvoorbeeld groenvoorziening en een geluidswal. De aangedragen maatregelen zullen vooraf worden getoetst op wettelijke en technische restricties en de kosten. Hierbij wordt ook gekeken naar de wensen voor bosaanplant.
Beoordelen MER door provincie	Provincie	Beoordelen	<ul style="list-style-type: none"> • Informatie op website • Nieuwsbrief • Afstemming met coöperatie • Afstemming met klankbordgroep 	De formele route ligt bij de Provincie. Het MER wordt als concept beoordeeld door de Provincie. Vervolgens wordt het MER samen met het concept ontwerp projectbesluit en de vergunningaanvragen ingediend bij de provincie. Na besluitvorming door Gedeputeerde Staten op het ontwerp projectbesluit en het verlenen van de ontwerp vergunningen, wordt het MER (met de eerdergenoemde besluiten) voor zes weken ter inzage gelegd.

Participatieplan Windpark De Lutte (concept)

Participatie en communicatie over het concept-ontwerp projectbesluit en vergunningaanvragen

Concept ontwerp concept-projectbesluit en vergunningsaanvragen				
Onderwerp	Belanghebbenden	Participatie	Communicatie	Toelichting
Opstellen concept ontwerp projectbesluit en vergunningaanvragen	Alle belanghebbenden	Informereren	<ul style="list-style-type: none"> • Contact per e-mail en telefoon • Informatie op website • Nieuwsbrief • Afstemming met coöperatie • Afstemming met klankbordgroep 	Initiatiefnemer stelt, met behulp van adviesbureaus, een concept ontwerp projectbesluit en vergunningsaanvragen op. Tijdens deze fase wordt ook de ruimtelijke en landschappelijke inpassing uitgewerkt.
Infrastructuur (wegen en kabels)	Landeigenaren	Informereren, raadplegen en adviseren	<ul style="list-style-type: none"> • Contact per e-mail en telefoon 	Naast de inspanningsverplichting die initiatiefnemers hebben om de infrastructuur voor zowel wegen als kabels zoveel mogelijk langs perceelgrenzen te leggen, zullen de landeigenaren (voor wat betreft de percelen in eigendom) advies mogen uitspreken over de concept-situatieschetsen.

Participatieplan Windpark De Lutte (concept)

Concept ontwerp concept-projectbesluit en vergunningsaanvragen				
Onderwerp	Belanghebbenden	Participatie	Communicatie	Toelichting
Infrastructuur (wegen)	Direct omwonenden <1500 meter	Informeren, raadplegen en adviseren	<ul style="list-style-type: none"> Contact per e-mail en telefoon 	De omgeving kan advies geven op de concept-situatieschetsen voor wegen buiten het plangebied.
Aanvoerroutes	Landeigenaren en direct omwonenden	Informeren, raadplegen, adviseren en meebeslissen	<ul style="list-style-type: none"> Contact per e-mail en telefoon 	De landeigenaren kunnen (voor wat betreft de percelen in eigendom) bindend advies geven over de aanvoerroutes.
Indienen ontwerp projectbesluit en vergunningsaanvragen	Provincie	Beoordelen en vaststellen	<ul style="list-style-type: none"> Informatie op website Nieuwsbrief Afstemming met coöperatie Afstemming met klankbordgroep 	De initiatiefnemers dienen het concept-ontwerp projectbesluit en de vergunningsaanvragen als concept in bij de provincie.

Participatieplan Windpark De Lutte (concept)

Concept ontwerp concept-projectbesluit en vergunningsaanvragen				
Onderwerp	Belanghebbenden	Participatie	Communicatie	Toelichting
Beoordelen en vaststellen ontwerp projectbesluit	Provincie	Beoordelen en vaststellen	<ul style="list-style-type: none"> • Informatie op website • Nieuwsbrief • Afstemming met coöperatie • Afstemming met klankbordgroep 	De formele route ligt bij de Provincie. De Provincie beoordeelt het ontwerp projectbesluit op wetgeving en regels. Gedeputeerde Staten stellen het ontwerp projectbesluit vast. De initiatiefnemer zal proactief en periodiek informatie geven over de status van de vergunningsaanvraag en het moment van vergunningsverlening.
Opstellen en verlenen ontwerp vergunningen	Provincie en eventuele andere bevoegde gezagen	Opstellen, beoordelen en verlenen	<ul style="list-style-type: none"> • Informatie op website • Nieuwsbrief • Afstemming met coöperatie • Afstemming met klankbordgroep 	De Provincie en eventuele andere bevoegde gezagen stellen op basis van de vergunningaanvragen ontwerp vergunningen op. De initiatiefnemer zal proactief en periodiek informatie geven over de status van de vergunningsaanvraag en het moment van vergunningsverlening.

Participatieplan Windpark De Lutte (concept)

Concept ontwerp concept-projectbesluit en vergunningsaanvragen				
Onderwerp	Belanghebbenden	Participatie	Communicatie	Toelichting
Beoordelen ontwerp projectbesluit, ontwerp vergunningen en MER	Alle belanghebbenden	Informeren en raadplegen	<ul style="list-style-type: none"> • Informatie op website • Nieuwsbrief • Publicaties in provinciaal blad en huis-aan-huis-bladen • Uitnodiging bijeenkomst • Bijeenkomst in najaar 2023 • 6 weken ter inzage bij Provincie en gemeente en online op projectwebsite • Afstemming met coöperatie • Afstemming met klankbordgroep 	Het ontwerp projectbesluit en de ontwerp vergunningen worden samen met het MER voor zes weken ter inzage gelegd. In deze periode kunnen zienswijzen worden ingediend. Tijdens deze periode wordt een informatie een bijeenkomst georganiseerd.
Adviseren MER door commissie MER.	Commissie MER	Adviseren	<ul style="list-style-type: none"> • Via formele procedure commissie MER 	De Provincie vraagt de commissie MER om advies over de MER.
Beantwoorden zienswijzen en adviescommissie MER. En vaststelling definitief projectbesluit en vergunningen.	Provincie, eventueel andere bevoegde gezagen	Beoordelen en vaststellen	<ul style="list-style-type: none"> • Informatie op website • Nieuwsbrief • Afstemming met coöperatie • Afstemming met klankbordgroep 	De binnengekomen zienswijzen en het advies van de Commissie MER worden samengevat en van een antwoord voorzien in een Nota van Antwoord. Waar nodig worden het ontwerp projectbesluit en de ontwerp vergunningen hierop aangepast.

Participatieplan Windpark De Lutte (concept)

Concept ontwerp concept-projectbesluit en vergunningsaanvragen				
Onderwerp	Belanghebbenden	Participatie	Communicatie	Toelichting
(vervolg) Beantwoorden zienswijzen en adviescommissie MER. En vaststelling definitief projectbesluit en vergunningen.				Gedeputeerde Staten besluit op het definitieve projectbesluit en verleent de vergunningen (tenzij er sprake is van een ander bevoegd gezag). Het definitieve projectbesluit en de vergunningen worden voor een periode van zes weken ter inzage gelegd. In deze periode kan men in beroep gaan bij de Raad van State.
Beroepsperiode	Alle belanghebbenden	Informereren	<ul style="list-style-type: none"> • Informatie op website • Nieuwsbrief • Afstemming met coöperatie • Afstemming met klankbordgroep 	Tijdens de beroepsperiode zullen de belanghebbenden op de hoogte worden gehouden van het proces via de projectwebsite.

Participatieplan Windpark De Lutte (concept)

Participatie en communicatie over financiële deelname aan project

Financiële participatie				
Onderwerp	Belanghebbenden	Participatie	Communicatie	Toelichting
Tegemoetkoming voor direct omwonenden (<1500 meter)	Direct omwonenden	Informereren, raadplegen, adviseren en beoordelen	<ul style="list-style-type: none"> • Contact per e-mail en telefoon 	Een voorstel wordt uitgewerkt door de initiatiefnemers in afstemming met de direct omwonenden. Zomer 2023
Omgevingsfonds	Iedereen in de omgeving van het windpark	Informereren, raadplegen	<ul style="list-style-type: none"> • Informatie op website • Nieuwsbrief • Publicaties in provinciaal blad en huis-aan-huis-bladen • Bijeenkomst • Afstemming met coöperatie • Afstemming met klankbordgroep 	Het omgevingsfonds wordt tijdens de bouwfase opgericht.
Obligaties of aandelen van het windpark	Iedereen in de omgeving van het windpark	Informereren	<ul style="list-style-type: none"> • Informatie op website • Nieuwsbrief • Publicaties in provinciaal blad en huis-aan-huis-bladen • Bijeenkomst • Afstemming met coöperatie • Afstemming met klankbordgroep 	Een voorstel zal worden uitgewerkt in afstemming met de lokale coöperatie.

11. Planning van de participatie en communicatie

Een voorlopige planning van de participatie en communicatie voor 2023 staat in onderstaand overzicht.

Maand	Activiteit	Participatie	Doel participatie
Januari	NMO start met gesprekken geïnteresseerden voor coöperatie.	<ul style="list-style-type: none"> • Coproduceren 	<ul style="list-style-type: none"> • Bewustwording • Kwaliteit • Begrip • Eigenaarschap • Democratisch proces
Januari	Projectwebsite live.	<ul style="list-style-type: none"> • Informeren 	<ul style="list-style-type: none"> • Bewustwording
Januari	Nieuwsbrief op website en per brief naar direct omwonenden.	<ul style="list-style-type: none"> • Informeren 	<ul style="list-style-type: none"> • Bewustwording
Januari	1e enquête (nulmeting) over communicatie project.	<ul style="list-style-type: none"> • Raadplegen 	<ul style="list-style-type: none"> • Bewustwording • Kwaliteit • Begrip
Februari	Gesprekken met geïnteresseerden voor lokale coöperatie.	<ul style="list-style-type: none"> • Informeren • Raadplegen 	<ul style="list-style-type: none"> • Bewustwording • Kwaliteit • Begrip
Maart	Nieuwsbrief	<ul style="list-style-type: none"> • Informeren 	<ul style="list-style-type: none"> • Bewustwording
Maart/april	Uitnodiging voor NRD-bijeenkomst. Nieuwsbericht over NRD op website, in regionale media en in nieuwsbrief met uitnodiging voor themabijeenkomst.	<ul style="list-style-type: none"> • Informeren 	<ul style="list-style-type: none"> • Bewustwording
Maart/april	Gesprekken met geïnteresseerden voor klankbordgroep.	<ul style="list-style-type: none"> • Informeren • Raadplegen 	<ul style="list-style-type: none"> • Bewustwording • Kwaliteit • Begrip
Maart/april	Gesprekken met geïnteresseerden lokale coöperatie.	<ul style="list-style-type: none"> • Informeren • Raadplegen 	<ul style="list-style-type: none"> • Bewustwording • Kwaliteit • Begrip
April	Themabijeenkomst over de NRD.	<ul style="list-style-type: none"> • Informeren • Raadplegen 	<ul style="list-style-type: none"> • Bewustwording • Kwaliteit • Begrip
Mei	Nieuwsbrief	<ul style="list-style-type: none"> • Informeren 	<ul style="list-style-type: none"> • Bewustwording
Mei	Gesprekken met geïnteresseerden voor klankbordgroep.	<ul style="list-style-type: none"> • Informeren • Raadplegen 	<ul style="list-style-type: none"> • Bewustwording • Kwaliteit • Begrip
Mei	Gesprekken met geïnteresseerden lokale coöperatie.	<ul style="list-style-type: none"> • Informeren • Raadplegen 	<ul style="list-style-type: none"> • Bewustwording • Kwaliteit • Begrip
Juni	Gesprekken met geïnteresseerden voor klankbordgroep.	<ul style="list-style-type: none"> • Informeren • Raadplegen 	<ul style="list-style-type: none"> • Bewustwording • Kwaliteit • Begrip

Participatieplan Windpark De Lutte (concept)

Maand	Activiteit	Participatie	Doel participatie
Juni	Gesprekken met geïnteresseerden lokale coöperatie.	<ul style="list-style-type: none"> • Informeren • Raadplegen 	<ul style="list-style-type: none"> • Bewustwording • Kwaliteit • Begrip
Juli	Nieuwsbrief	<ul style="list-style-type: none"> • Informeren 	<ul style="list-style-type: none"> • Bewustwording
Juli/Aug	Gesprekken met geïnteresseerden voor klankbordgroep.	<ul style="list-style-type: none"> • Informeren • Raadplegen 	<ul style="list-style-type: none"> • Bewustwording • Kwaliteit • Begrip
Juli/Aug	Gesprekken met geïnteresseerden lokale coöperatie.	<ul style="list-style-type: none"> • Informeren • Raadplegen 	<ul style="list-style-type: none"> • Bewustwording • Kwaliteit • Begrip
September	Nieuwsbrief	<ul style="list-style-type: none"> • Informeren 	<ul style="list-style-type: none"> • Bewustwording
September	2e online enquête over communicatie project.	<ul style="list-style-type: none"> • Raadplegen 	<ul style="list-style-type: none"> • Bewustwording • Kwaliteit • Begrip
September	Uitnodiging voor MER-bijeenkomst. Nieuwsbericht over MER op website, in regionale media en in nieuwsbrief met uitnodiging voor themabijeenkomst.	<ul style="list-style-type: none"> • Informeren 	<ul style="list-style-type: none"> • Bewustwording
September	Gesprekken met geïnteresseerden voor klankbordgroep.	<ul style="list-style-type: none"> • Informeren • Raadplegen 	<ul style="list-style-type: none"> • Bewustwording • Kwaliteit • Begrip
September	Gesprekken met geïnteresseerden lokale coöperatie.	<ul style="list-style-type: none"> • Informeren • Raadplegen 	<ul style="list-style-type: none"> • Bewustwording • Kwaliteit • Begrip
September	Gesprekken met deelnemers lokale coöperatie.	<ul style="list-style-type: none"> • Informeren • Raadplegen 	<ul style="list-style-type: none"> • Bewustwording • Kwaliteit • Begrip
Oktober	MER-bijeenkomsten over onderzoeken die zijn gedaan.	<ul style="list-style-type: none"> • Informeren • Raadplegen 	<ul style="list-style-type: none"> • Bewustwording • Kwaliteit • Begrip
Oktober	Gesprekken met geïnteresseerden voor klankbordgroep.	<ul style="list-style-type: none"> • Informeren • Raadplegen 	<ul style="list-style-type: none"> • Bewustwording • Kwaliteit • Begrip
Oktober	Gesprekken met geïnteresseerden lokale coöperatie.	<ul style="list-style-type: none"> • Informeren • Raadplegen 	<ul style="list-style-type: none"> • Bewustwording • Kwaliteit • Begrip
November	Nieuwsbrief	<ul style="list-style-type: none"> • Informeren 	<ul style="list-style-type: none"> • Bewustwording
November	Gesprekken met geïnteresseerden voor klankbordgroep.	<ul style="list-style-type: none"> • Informeren • Raadplegen 	<ul style="list-style-type: none"> • Bewustwording • Kwaliteit • Begrip
November	Gesprekken met geïnteresseerden lokale coöperatie.	<ul style="list-style-type: none"> • Informeren • Raadplegen 	<ul style="list-style-type: none"> • Bewustwording • Kwaliteit • Begrip

Maand	Activiteit	Participatie	Doel participatie
December	Gesprekken met geïnteresseerden voor klankbordgroep.	<ul style="list-style-type: none"> • Informeren • Raadplegen 	<ul style="list-style-type: none"> • Bewustwording • Kwaliteit • Begrip
December	Gesprekken met geïnteresseerden lokale coöperatie.	<ul style="list-style-type: none"> • Informeren • Raadplegen 	<ul style="list-style-type: none"> • Bewustwording • Kwaliteit • Begrip
December	Terugblik op project in 2023. (infographic)	<ul style="list-style-type: none"> • Informeren 	<ul style="list-style-type: none"> • Bewustwording

De communicatie met de coöperatie/klankbordgroep staat nu maandelijks ingepland en krijgt verder vorm zodra deze zijn opgericht.

Enkele bijeenkomsten zijn al opgenomen in de planning. Mocht uit gesprekken blijken dat een aanvullende informatiebijeenkomst over een bepaald onderwerp gewenst is, dan zal deze worden toegevoegd aan de planning.

Na december 2023 loopt de procedure nog door. Volgens de planning worden de aanvragen begin 2024 ingediend. Hierna volgt nog een periode van ter inzagelegging. Ook in deze fase blijven we belanghebbenden en de omgeving informeren over de inhoud en voortgang van het project.

12. Meer informatie over het project

De communicatie en stakeholdermanager van Prowind is verantwoordelijk voor het communicatieproces en het inzetten van de juiste communicatiekanalen om het participatieproces te faciliteren. Afhankelijk van het onderwerp voeren de woordvoerders van Prowind, de gemeente Losser, de Provincie Overijssel, NMO en de nog op te richten coöperatie het woord namens het project.

Vragen over het project worden tijdens het wekelijkse communicatieoverleg met de Provincie, de gemeente Losser, NMO en Prowind besproken en afgestemd. Overige onderwerpen over het project worden besproken tijdens het 2-wekelijkse projectoverleg.

- Over de inhoud van het project: Prowind (en de coöperatie zodra deze er is).
- Over lokaal eigendom: Natuur en Milieu Overijssel (zolang de coöperatie nog niet is opgericht).
- Over de procedure rondom het projectbesluit en vergunningverlening: de Provincie.
- Voor een persoonlijk gesprek kan men een afspraak maken met de gewenste organisatie hierboven.

Voor meer informatie over dit plan:

Karin Dooren, Communicatie en Stakeholder Manager Prowind

E: Dooren@prowind.com

M: 06 28378095

Bijlage 1: Kaders en uitgangspunten klankbordgroep

- Transparante communicatie:
De initiatiefnemers zijn zo open mogelijk met het delen van informatie, rekening houdend met privacy- en bedrijfsgevoelige informatie. Als bepaalde informatie niet kan worden gedeeld, wordt toegelicht waarom dat zo is.
- Tijdspad afspreken:
Om deelname aan de klankbordgroep overzichtelijk en behapbaar te houden, wordt in de ontwikkelfase een bepaalde periode afgesproken dat de klankbordgroep actief is en hoe dit wordt vormgegeven. Hiervan kan worden afgeweken als blijkt dat langer nodig is.
- Klankbordgroep is geen juridische rechtspersoon:
 - Besluiten over de ruimtelijke ordening waar het plaatsen van een windpark onder valt, worden genomen door het bevoegd gezag. De betreffende bestuurders en volksvertegenwoordigers besluiten als democratisch gekozen volksvertegenwoordigers over het doorgaan van het plan.
 - Initiatiefnemers nemen de adviezen van de klankbordgroep serieus en doen er veel aan om de inbreng een plek te geven in het plan. Als dit niet mogelijk is, wordt toegelicht waarom dat niet kan.
 - De uiteindelijke beslissing of iets onderdeel van het plan wordt, ligt bij de initiatiefnemers: zij moeten de investeringen doen in het uiteindelijke windpark en zijn er verantwoordelijk voor dat het windpark voldoet aan wet- en regelgeving, financiële haalbaarheid en overige eisen en normen.
 - Het uitgangspunt van de initiatiefnemers is dat er een windpark wordt gerealiseerd. Afzien van de realisatie van een windpark is wat de initiatiefnemers betreft alleen een optie als er harde belemmeringen zijn die het plan niet haalbaar maken, zoals wetten en normen die beperkingen opleggen of als het plan financieel niet haalbaar blijkt.
- Verslaglegging en communicatie
 - Van elke bijeenkomst van de klankbordgroep wordt een verslag gemaakt. Dat verslag wordt gedeeld via de nieuwsbrief van het windpark, geplaatst op de website van het windpark en verspreid door de klankbordgroep.
- Hard op de inhoud, zacht op de relatie
Er kunnen meningsverschillen ontstaan tussen bijvoorbeeld de initiatiefnemers en de omgeving van het windpark. Deze meningsverschillen met elkaar delen is juist onderdeel van het proces. De vuistregel is: hard op de inhoud, maar zacht op de relatie. Dat betekent dat inhoudelijke discussies scherp kunnen zijn, maar dat er geen persoonlijke aanvallen ontstaan.
- Iedereen houdt recht op zijn of haar standpunt
 - Deelname van omwonenden, maatschappelijke organisaties en bedrijven aan de klankbordgroep betekent niet dat zij instemmen met de komst van het windpark. Het streven is een zo evenwichtig mogelijke samenstelling van belanghebbenden binnen de klankbordgroep om zo een goede afspiegeling van de omgeving te krijgen. Hierbij horen ook mensen en organisaties die kritisch tegenover het initiatief staan.
 - De klankbordgroep is niet bedoeld om omwonenden, organisaties en bedrijven te overtuigen: wie kritisch is op dit initiatief, mag en kan dit blijven. De klankbordgroep is

bedoeld om de omgeving te betrekken bij het initiatief en te onderzoeken waar het plan kan worden aangepast aan wensen vanuit de omgeving.

- Deelname staat open voor inwoners, bedrijven en organisaties
Deelname aan de klankbordgroep staat in principe open voor lokale omwonenden, bedrijven en maatschappelijke organisaties van het beoogde windpark.
- Verwachtingen goed managen
Het is belangrijk om gedurende het proces open met elkaar te communiceren en eerlijk te zijn over mogelijke scenario's en het scheppen van verwachtingen. Wat de uiteindelijke uitkomsten en beslissingen zijn, ligt uiteraard nu, voorafgaand aan het proces, nog open.
- Onafhankelijke gespreksleider en secretaris
De gesprekken van de klankbordgroep worden bij voorkeur begeleid door een onafhankelijke gespreksleider. Dit zorgt ervoor dat de deelnemers aan de klankbordgroep zich op de inhoud kunnen concentreren. In afstemming met de deelnemers van de klankbordgroep wordt gekeken wie deze rol moet gaan vervullen. De Provincie kan hierbij mogelijk financieel ondersteunen.
- Neutraal ankerpunt
De gespreksleider neemt de regie in het bijeenroepen van de klankbordgroep en zorgt voor de verslagen van de bijeenkomsten – inclusief een eindverslag na het doorlopen van het afgesproken ontwikkelproces. Daarnaast draagt de gespreksleider eraan bij dat het gesprek tussen de omgeving en initiatiefnemers goed op gang komt en dat er wordt gesproken over de inhoud. De gespreksleider vormt het neutrale ankerpunt die ervoor zorgt dat de wensen, vragen en suggesties van de omgeving ruim aan bod komen.

Bijlage 2: Stappenplan klankbordgroep

Hieronder wordt op hoofdlijnen beschreven hoe het proces met de klankbordgroep kan verlopen.

Actie	Verantwoordelijke partij	Opmerkingen
Informatie over klankbordgroep wordt meegenomen in alle communicatie uitingen.	Initiatiefnemers in afstemming met de Provincie en gemeente Losser.	Informatie over klankbordgroep staat onder andere in nieuwsbrief en enquête van eerste nieuwsbrief.
Consultatie in omgeving van idee en opzet voor klankbordgroep.	Initiatiefnemers in afstemming met de Provincie en gemeente Losser.	
Eerste contact leggen met geïnteresseerden voor klankbordgroep.	Initiatiefnemers in afstemming met de Provincie en gemeente Losser.	
Voorstel voor klankbordgroep wordt beoordeeld door bevoegd gezag.	Voorstel wordt gemaakt door de initiatiefnemers, in afstemming met de Provincie en gemeente Losser. Het voorstel wordt beoordeeld door de Provincie.	
Uitnodigen van deelnemers voor kennismakingsbijeenkomst.	In afstemming met de initiatiefnemers en de gemeente Losser benadert de Provincie een onafhankelijke gespreksleider.	
Start gesprekken van de klankbordgroep.	Regie door onafhankelijk gespreksleider. Deelnemers aan klankbordgroep zijn omwonenden, bedrijven, maatschappelijke organisaties en initiatiefnemers.	
Aanvraag omgevingsvergunning voor windpark. Klankbordgroep wordt hierover geïnformeerd.	Initiatiefnemers	
Beoordeling van aangevraagde omgevingsvergunning. Klankbordgroep wordt hierover geïnformeerd.	De Provincie	
Na afloop van de samenwerking met de klankbordgroep wordt een samenvattend verslag opgeleverd.	Onafhankelijk gespreksleider, in afstemming met initiatiefnemers, de Provincie en gemeente Losser.	

Bijlage 3: Overzicht communicatiemiddelen

Om invulling te geven aan de communicatiedoelstellingen kiezen we voor een combinatie van verschillende online en offline communicatiemiddelen die elkaar aanvullen. Hieronder staat een overzicht van middelen die ingezet kunnen worden. Deze lijst is dynamisch en kan gedurende het project aangevuld worden.

Communicatiemiddel	Doel van communicatie	Toelichting
Animatie	Informereren	Met animatie kunnen we complexe ideeën begrijpelijk en toegankelijk maken voor een groot publiek. Een ander voordeel van een animatie, is dat het op meerdere zintuigen inspeelt. Hierdoor zijn ze interactiever en een leuke manier om informatie te ontvangen.
Digitale nieuwsbrief	Informereren	Voor het frequent informeren van geïnteresseerden zal een digitale nieuwsbrief worden gemaakt. Deze nieuwsbrief zal periodiek (om de 2 maanden) worden verstuurd naar geïnteresseerden die zich hierop kunnen abonneren. Deze nieuwsbrieven worden per post en per e-mail verstuurd en krijgen ook een plek op de website.
Fotografie	Informereren	Een beeld zegt soms meer dan 1000 woorden. Denk bijvoorbeeld aan beelden van de omgeving, van de windturbines of van de 'hoofdrolspelers' van het project
Infographic	Informereren	Een infographic is een goede manier om complexe onderwerpen, zoals de ontwikkeling van een windpark, in één oogopslag duidelijk te maken.
Rapportage (Voor gemeenten en provincie)	Informereren	Gedurende het participatieproces zal het projectteam de gemeente en provincie op de hoogte houden van de voortgang van het participatieproces.
Podcast	Informereren	Podcast is het kanaal dat liever luistert dan leest. Wij kiezen het onderwerp, het publiek bepaalt de timing. Dit maakt podcasts een mooie manier om met een specifieke doelgroep in contact te komen. Een goede podcast is geloofwaardig en gericht op delen van kennis met je luisteraars.
Presentatie	Informereren	Met een goede presentatie (PowerPoint) kunnen we via beeld en tekst ons verhaal delen. Dit kan zowel fysiek als online.

Participatieplan Windpark De Lutte (concept)

Communicatiemiddel	Doel van communicatie	Toelichting
Sociale media (LinkedIn en Facebook)	Informereren	Voor het delen van nieuws en ontwikkelen kunnen we sociale mediakanalen (Facebook en LinkedIn) inzetten.
Video	Informereren	Met video kunnen we 'ons verhaal' op een andere manier overbrengen. Video biedt de mogelijkheid om ook emoties te laten zien (bv trots, overtuiging, vakkennis) Ook vinden mensen het soms prettiger om een video te bekijken dan een tekst te lezen.
Website van project	Informereren	De projectwebsite is een centrale plek waar alle informatie over het project samenkomt. Hier houden we de omgeving, belanghebbenden en geïnteresseerden op de hoogte van het proces, de voortgang en resultaten. Op de website staat actuele informatie, achtergrondinformatie, een planning, en veel gestelde vragen (en antwoorden).
Bijeenkomsten/Webinar	Raadplegen	Voor het delen van ontwikkelingen die effect hebben op de omgeving of waar veel vragen over zijn, zullen we fysieke en/of online bijeenkomsten organiseren. Dit geeft geïnteresseerden de kans om informatie te krijgen, vragen te stellen en hierover in gesprek te gaan.
E-mail	Raadplegen	Voor directe communicatie over het project met externe doelgroepen is het e-mailadres (info@windparkdelutte.nl) aangemaakt. Deze e-mailbox zal continu worden gemonitord en bijgewerkt door Prowind.
Enquête	Raadplegen	Om inzicht te krijgen in de beleving van de doelgroepen van de communicatie en participatie gaan we periodiek een (digitale) enquête houden.
Keukentafelgesprekken	Raadplegen	Voor het bespreken van ontwikkelingen die effect hebben op de omgeving of waar veel vragen over zijn, zullen we keukentafelgesprekken organiseren.
Klankbordgroep	Raadplegen	Om de belangen van de omgeving goed te kunnen betrekken kan er een

Participatieplan Windpark De Lutte (concept)

Communicatiemiddel	Doel van communicatie	Toelichting
		klankbordgroep worden opgericht als vertegenwoordiging van de verschillende soorten belangen in het gebied.
Overlegstructuur (Intern)	Raadplegen	Om te zorgen voor een consistente communicatie die aansluit bij de belangen van de doelgroepen zullen er frequent overleggen worden gepland tussen Prowind, de gemeente Lossler, Provincie Overijssel en NMO (via teams of op locatie).